



นวัตกรรม การบริหารจัดการและการนิเทศภายใน โรงเรียนวัดเกาะสวาด ด้วย PEOPLE'S MODEL



ชื่อผลงาน นวัตกรรมการบริหารจัดการและการนิเทศภายในโรงเรียนวัดเกาะสวาด
ด้วย PEOPLE'S MODEL

ชื่อเจ้าของผลงาน นางสาวหทัย ทองคุปต์

โรงเรียน/หน่วยงาน โรงเรียนวัดเกาะสวาด

สังกัด สำนักงานเขตพื้นที่การศึกษาประถมศึกษาจันทบุรี เขต ๒

โทรศัพท์ ๐๗๓-๖๔๑๑๑๐ โทรศัพท์มือถือ ๐๘๔ - ๓๒๕๗๒๕๕ E - mail

thongkup@gmail.com

ประเภทผลงาน ผู้บริหาร

ครูผู้สอน

สอดคล้องกับการนิเทศ

รายละเอียดการนำเสนอผลงาน

๑. ความสำคัญของผลงานนวัตกรรมที่นำเสนอ

จากนโยบายการนิเทศภายใน ของสำนักงานเขตพื้นที่การศึกษาประถมศึกษาจันทบุรี เขต ๒ ซึ่งต้องการพัฒนาคุณภาพการศึกษาให้เข้าสู่เกณฑ์มาตรฐาน การนิเทศภายในสถานศึกษา เป็นกระบวนการที่ผู้นิเทศในสถานศึกษา ประกอบด้วย ผู้บริหาร ครูวิชาการและครูที่ผู้บริหารมอบหมายดำเนินการโดยใช้ภาวะผู้นำทำให้เกิดความร่วมมือร่วมใจ ประสานงานและใช้ศักยภาพการทำงานอย่างเต็มที่ ซึ่งจะส่งผลต่อการพัฒนางานของสถานศึกษา โดยส่วนรวมให้เป็นไปตามมาตรฐานหลักสูตร มาตรฐานการศึกษา นอกจากนี้พระราชบัญญัติการศึกษาแห่งชาติ (ฉบับที่ ๓) พ.ศ.๒๕๕๓ มีเจตนารมณ์อย่างชัดเจนในเรื่องกระบวนการจัดการเรียนการสอน โดยยึดนักเรียนเป็นสำคัญ จะต้องปฏิรูปกระบวนการเรียนรู้ให้เด็กได้คิดและปฏิบัติกิจกรรมด้วยตนเอง จึงต้องมีการพัฒนาครูให้สอดคล้องกับหลักการ ดังกล่าว

การศึกษามีการเคลื่อนไหวเปลี่ยนแปลงไปตามสภาพการณ์ ไม่ว่าจะเป็นวิธีการสอน หลักสูตร เทคโนโลยี ตลอดจนบุคลากร ซึ่งสิ่งเหล่านี้ย่อมมีผลกระทบต่อการสอนของสถานศึกษา ภารกิจสำคัญของการดำเนินงานในโรงเรียน คือการพัฒนาให้นักเรียนให้มีคุณภาพตามจุดหมายของหลักสูตร การจัดการศึกษาเพื่อให้ผู้เรียนบรรลุผลสำเร็จตามจุดหมายของหลักสูตรดังกล่าวอย่างมีประสิทธิภาพ และเป็นไปตามพระราชบัญญัติการศึกษาแห่งชาติ พ.ศ.๒๕๕๒ นั้น จะต้องอาศัยกระบวนการ ๓ อย่าง คือกระบวนการบริหาร กระบวนการนิเทศ และกระบวนการเรียนการสอนทั้ง ๓ อย่างนี้เกี่ยวข้องซึ่งกันและกัน การพัฒนาผู้เรียนให้มีความสมบูรณ์ทั้งทางร่างกาย จิตใจ สติปัญญา ความรู้และคุณธรรม จริยธรรมในการดำรงชีวิตสามารถอยู่ร่วมกับผู้อื่นได้อย่างมีความสุขหรือกล่าวอีกนัยหนึ่งคือ จัดการศึกษาให้นักเรียนเป็นคนดี คนเก่ง และมีความสุขได้นั้น กระบวนการนิเทศเป็นกระบวนการหนึ่งที่มีความสำคัญต่อการจัดการศึกษาของโรงเรียนและพัฒนาโรงเรียนให้มีคุณภาพตามเกณฑ์มาตรฐานการศึกษา

การนิเทศภายในโรงเรียนเป็นกระบวนการหนึ่งของการนิเทศที่มีความสำคัญต่อการพัฒนาโรงเรียน ๒ ประการ คือ ส่งเสริมประสิทธิภาพการจัดการศึกษาของโรงเรียนและให้ความช่วยเหลือแก่ครูในการปรับปรุงพัฒนากระบวนการจัดกิจกรรมการเรียนการสอนให้มีประสิทธิภาพสูงขึ้น จากการประเมินภายนอกรอบสี่ได้ข้อเสนอแนะให้โรงเรียนพัฒนาคุณภาพของโรงเรียนวัดเกาะสวาด คือด้านการจัดการเรียนการสอนที่เน้นผู้เรียนเป็นสำคัญ สถานศึกษาควรส่งเสริมและสนับสนุนให้ครูศึกษาค้นคว้าและจัดทำวิจัยเพื่อพัฒนาสื่อ และการจัดกระบวนการเรียนรู้ที่เน้นผู้เรียนเป็นสำคัญ ครอบคลุมทุกกลุ่มสาระการเรียนรู้และด้านผลการจัดการศึกษาผู้เรียนควรได้รับการพัฒนาให้มีผลสัมฤทธิ์ทางการเรียนสูงขึ้นในทุกกลุ่มสาระการเรียนรู้ โดยครูควร

จัดกิจกรรมการเรียนการสอนให้มีความหลากหลาย เน้นการปฏิบัติจริง การทดลอง ทักษะกระบวนการทางวิทยาศาสตร์ โครงการงาน ตลอดจนกระตุ้นให้ผู้เรียนเกิดความสนใจใฝ่รู้ในการเรียนเพิ่มมากขึ้น

ดังนั้นเพื่อเป็นการสนองนโยบายโรงเรียนจึงได้พัฒนานวัตกรรมในการนิเทศภายในสถานศึกษา เพื่อสถานศึกษาให้มีรูปแบบการนิเทศ พัฒนาครู พัฒนาระบบการจัดการเรียนการสอน เพื่อให้มีความรู้ความเข้าใจและทักษะในการจัดกิจกรรมการเรียนการสอนและปฏิบัติงานอย่างมีประสิทธิภาพ เพื่อจะได้ส่งผลให้นักเรียนมีผลสัมฤทธิ์ทางการเรียนสูงขึ้นและมีคุณลักษณะที่พึงประสงค์ตามจุดหมายของหลักสูตรตลอดจนการพัฒนาทางด้านต่างๆของโรงเรียน โดยเฉพาะการปฏิบัติงานด้านวิชาการให้มีประสิทธิภาพสูงขึ้นและนักเรียนครูผู้สอนมีคุณภาพได้มาตรฐานการศึกษา โรงเรียนจึงได้จัดทำโครงการนิเทศภายในขึ้น

ดังนั้นเพื่อเป็นการสนองนโยบายและโรงเรียนวัดเกาะสวาดได้ตระหนักถึงความสำคัญของการยกระดับคุณภาพองค์กร ที่จะเป็นการยกระดับมาตรฐานการปฏิบัติงานในทุก ๆ ด้าน ส่งเสริม สนับสนุน พัฒนาครู พัฒนาระบบการจัดการเรียนการสอน ให้มีความรู้ความเข้าใจและทักษะในการจัดกิจกรรมการเรียนการสอนและปฏิบัติงานอย่างมีประสิทธิภาพ ที่จะส่งผลให้นักเรียนมีผลสัมฤทธิ์ทางการเรียนสูงขึ้นและมีคุณลักษณะที่พึงประสงค์ตามจุดหมายของหลักสูตรตลอดจนการพัฒนาทางด้านต่างๆของโรงเรียน โดยเฉพาะการปฏิบัติงานด้านวิชาการให้มีประสิทธิภาพสูงขึ้นและนักเรียน ครูผู้สอนมีคุณภาพได้มาตรฐานการศึกษา โรงเรียน โดยสถานศึกษาได้มีการสร้างนวัตกรรมการบริหารจัดการศึกษาของโรงเรียน PEOPLE'S MODEL มาใช้ในการบริหารการนิเทศภายในสถานศึกษา ผลักดันให้การบริหารจัดการงานวิชาการบรรลุตามเป้าหมาย ส่งผลให้มีประสิทธิภาพ พัฒนางานในแต่ละด้านให้ดำเนินไปอย่างมีประสิทธิภาพสูงสุด โดยโมเดลมีการใช้เทคนิค SWOT จากผู้ที่มีส่วนเกี่ยวข้องทุกฝ่าย เพื่อการวิเคราะห์สภาพแวดล้อม

๒. จุดประสงค์และเป้าหมาย

เชิงคุณภาพ

๑) เพื่อให้โรงเรียนมีรูปแบบการบริหารจัดการกระบวนการทำงานด้วยระบบคุณภาพและกระบวนการนิเทศ ติดตามและประเมินผลภายในโรงเรียน อย่างเป็นระบบ มีความเข้มแข็งและเกิดการเปลี่ยนแปลงในทางที่ดีขึ้น

๒) เพื่อปรับปรุงและพัฒนาการจัดการเรียนการสอนของครูให้มีคุณภาพ

๓) เพื่อพัฒนาการจัดการเรียนรู้และพัฒนาคุณภาพผู้เรียนได้อย่างมีประสิทธิภาพ

๔) เพื่อยกระดับผลสัมฤทธิ์ทางการเรียนให้สูงขึ้น

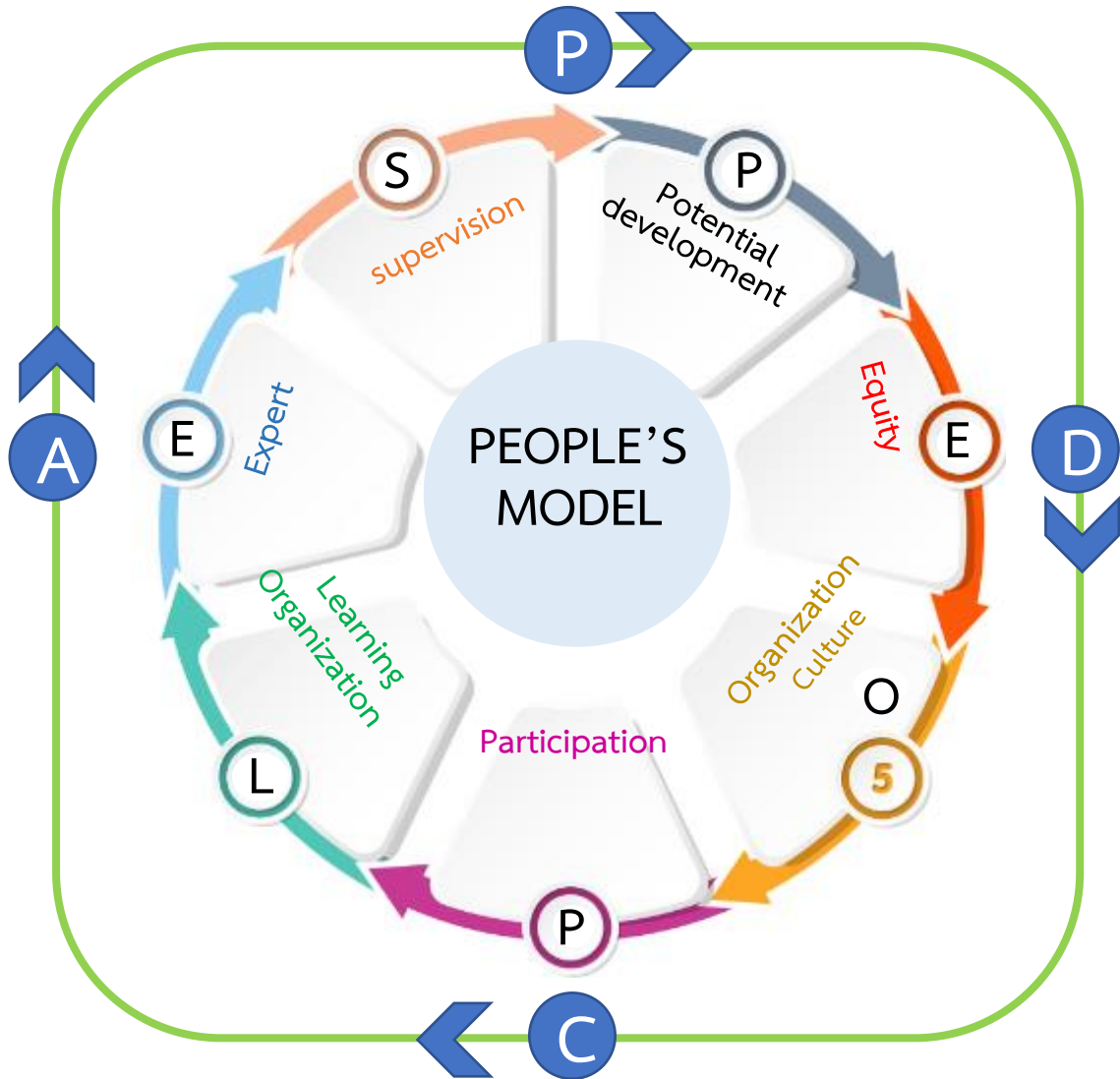
เชิงปริมาณ

- ครูทุกคนได้รับการนิเทศอย่างทั่วถึงและพัฒนาการจัดการเรียนรู้เพื่อพัฒนาคุณภาพผู้เรียนได้อย่างมีประสิทธิภาพ

๓. กระบวนการการผลิตผลงาน/รูปแบบวิธีการในการพัฒนาสถานศึกษาสู่ความเป็นเลิศ

๓.๑ การออกแบบผลงาน/นวัตกรรม

ศึกษาสภาพปัจจุบัน ปัญหา และอุปสรรคในการบริหารจัดการศึกษา เพื่อพัฒนาคุณภาพการศึกษาของโรงเรียน โดยให้ทุกฝ่ายที่เกี่ยวข้องมีส่วนร่วม ได้แก่ ผู้บริหาร ครู คณะกรรมการสถานศึกษาขั้นพื้นฐาน นักเรียน ผู้ปกครองและชุมชน วิเคราะห์ข้อมูลที่ได้จากการศึกษาและศึกษาแนวทางการบริหารจัดการศึกษา เพื่อพัฒนาคุณภาพโรงเรียนอย่างยั่งยืนที่เหมาะสมกับบริบทของโรงเรียนเพื่อกำหนดรูปแบบ ขอบข่าย แนวทางในการพัฒนาและแก้ปัญหาการบริหารจัดการศึกษา สร้างรูปแบบการบริหารที่เหมาะสมกับบริบทของโรงเรียนที่เอื้อต่อการบริหารจัดการศึกษาเพื่อพัฒนาคุณภาพโรงเรียนได้อย่างมีประสิทธิภาพ โดยใช้รูปแบบการบริหารชื่อ PEOPLE'S MODEL



ขั้นตอนที่ ๑ SWOT Analysis

การประเมินและวิเคราะห์สถานภาพของโรงเรียน เพื่อกำหนดทิศทางของโรงเรียนภายใต้กรอบวิสัยทัศน์ พันธกิจและเป้าประสงค์ ยุทธศาสตร์การบริหารการนิเทศภายในสถานศึกษา วิเคราะห์และกำหนดกรอบการทำงานเพื่อให้บรรลุวัตถุประสงค์ตามที่ตั้งเป้าหมายไว้ โดยใช้ทฤษฎีที่เรียกว่า SWOT มาเป็นเครื่องมือในการประเมินสถานการณ์

S หรือ Strengths หมายถึง ปัจจัยต่างๆ ภายในองค์กร ที่ทำให้เกิดความเข้มแข็งหรือเป็นจุดแข็งขององค์กรที่จะนำไปสู่การได้เปรียบคู่แข่ง เป็นข้อดีที่เกิดจากสภาพแวดล้อมภายใน

W หรือ Weaknesses หมายถึง ปัจจัยต่างๆ ภายในองค์กรที่ทำให้เกิดความอ่อนแอ หรือเป็นจุดอ่อน นำไปสู่การเสียเปรียบคู่แข่ง

O หรือ Opportunities หมายถึง ปัจจัยต่างๆ ภายนอกองค์กรที่เอื้อประโยชน์ให้ซึ่งเป็นโอกาสที่ช่วยส่งเสริมการดำเนินธุรกิจ

T หรือ Threats หมายถึง ปัจจัยต่างๆ ภายนอกองค์กรที่เป็นอุปสรรคต่อการดำเนินงาน เป็นข้อจำกัดที่เกิดจากสภาพแวดล้อมภายนอก ต้องมีการปรับกลยุทธ์

ขั้นตอนที่ ๒ ขั้นการวางแผน (Plan) วางแผนการดำเนินงานให้สอดคล้องกับบริบทของโรงเรียนวัดเกาะสวาด จากผลสรุปของการวิเคราะห์จุดแข็ง จุดอ่อน โอกาส และอุปสรรคการพัฒนาโรงเรียนในขั้นตอนที่ ๑ โรงเรียนมีการกำหนดเป้าหมายและ แนวทางการดำเนินงาน กำหนดวิสัยทัศน์ เพื่อให้มองเห็นภาพแห่งความสำเร็จที่ ก่อให้เกิดการเปลี่ยนแปลงไปสู่สิ่งใหม่ๆ ที่มีความท้าทายต่อโรงเรียนด้วยปัจจัยที่มีอิทธิพลทั้งภายในและภายนอก เพื่อการพัฒนาเป็นโรงเรียนคุณภาพ (Quality School)

ขั้นตอนที่ ๓ ขั้นปฏิบัติตามแผน (Do) เป็นการสร้างความรู้ ความเข้าใจกับบุคลากรทุกฝ่าย เพื่อนำนวัตกรรมการบริหารจัดการนิเทศภายในสถานศึกษาโดยใช้ PEOPLE'S MODEL ไปใช้ในการบริหารจัดการคุณภาพการศึกษาและดำเนินงานนิเทศภายในของโรงเรียน กำหนดแนววิธีดำเนินการ เพื่อให้บรรลุเป้าหมายในอนาคต เน้นการพัฒนาศักยภาพของครู บุคลากร ให้มีคุณภาพ เพื่อพัฒนาผู้เรียน ผ่านกระบวนการจัดการใน โรงเรียนอย่างเป็นระบบ ผ่านการดำเนินงานตามแผนปฏิบัติการประจำปีที่มีโครงการ/กิจกรรม โดยดำเนินการตามตอนการดำเนินงานที่วางแผนไว้ แบบ P-D-C-A อย่างต่อเนื่อง สอดคล้องกับรูปแบบของนวัตกรรมการบริหารที่กำหนดไว้ โดยมีหลักการในการดำเนินงาน เพื่อบรรลุวัตถุประสงค์ ดังนี้

P : Potential Development (การพัฒนาศักยภาพผู้เรียน) เป็นการเร่งรัดพัฒนานักเรียนตามจุดเด่นจุดด้อยด้านผู้เรียนให้ตรงตามเป้าหมายและความต้องการของผู้ปกครองนักเรียน

E : Equity (ความเสมอภาคทางการศึกษา) เพิ่มโอกาสและความเสมอภาคทางการศึกษา อย่างเท่าเทียม และทั่วถึงบนพื้นฐานทางกายภาพของสถานศึกษาให้เป็นพื้นที่ปลอดภัย อบอุ่น มีความสุข เอื้อต่อการเรียนรู้

O : Organizational Culture (การใส่ใจวัฒนธรรมองค์กร) การบริหารองค์กรที่มีความยืดหยุ่น และเน้นให้ความสำคัญของการมีส่วนร่วมของผู้บริหารการศึกษา ผู้บริหารสถานศึกษา ครูและบุคลากรทางการศึกษา ให้สามารถพัฒนาตนเองให้พร้อมที่จะรองรับการเปลี่ยนแปลง ดังนั้นจึงมีบรรยากาศของมวลมิตรที่ร่วมกันทำงานคล้ายอยู่ในครอบครัวเดียวกัน ผู้นำมุ่งเน้นเรื่องความร่วมมือ การให้ความเอาใจใส่เอื้ออาทร ยึดมั่นในการให้ความเป็นธรรมและการปฏิบัติตามคำมั่นสัญญาอย่างเคร่งครัด มีค่านิยมสำคัญในการเน้นความเป็นทีม เน้นการมีส่วนร่วม เน้นคุณธรรมจริยธรรม

P : Participation (การมีส่วนร่วม) เปิดโอกาสให้บุคลากรทุกฝ่ายที่เกี่ยวข้องได้มีส่วนร่วมในการดำเนินงานตามเทคนิค ๓ ใจ (ใส่ใจ ให้กำลังใจ ประสานใจ) ทั้งด้านการจัดกระบวนการเรียนการสอน การปฏิบัติงานตามหน้าที่ที่ได้รับมอบหมาย การบริหารงานวิชาการ การบริหารงานงบประมาณ การบริหารงานบุคคล การบริหารงานทั่วไป

L : Learning Organizational (องค์กรแห่งการเรียนรู้) เป็นการบริหารงานโดยการส่งเสริมการเรียนรู้แก่ผู้บริหาร ครู บุคลากรและนักเรียนทั้งในและนอกสถานศึกษา เพื่อความกล้าแสดงออก และกล้าในการพัฒนาตนเองให้ทัดเทียมกับสถานการณ์ปัจจุบันโดยเน้นการพัฒนาทักษะชีวิต

E : Expert (การเป็นผู้นำทางวิชาการ) พัฒนาผู้บริหาร ครูและบุคลากรให้เป็นผู้นำทางวิชาการ มี “ภาวะผู้นำการเปลี่ยนแปลง” สนับสนุน ส่งเสริมผู้บริหาร ครู บุคลากรทางการศึกษาและนักเรียนให้ได้มีการปรับปรุงพัฒนาตนเอง ด้านความรู้ความสามารถ มีคุณธรรมจริยธรรม พัฒนาทักษะ พัฒนาความคิดตามหน้าที่และโอกาสด้วยความจริงใจ

E : Supervision (การนิเทศแบบให้คำปรึกษาแนะนำ/เสนอแนะ) หมายถึง การนิเทศ กำกับ ติดตาม /การให้คำแนะนำ ช่วยเหลือ ชี้แนะ ให้คำปรึกษาหารือด้วยความเป็นกันเอง เพื่อแก้ไข ปรับปรุง พัฒนาการจัดการเรียนการสอนของครูให้มีประสิทธิภาพที่ส่งผลให้ผู้เรียนมีคุณภาพตามมาตรฐานของหลักสูตรของผู้บริหารและคณะกรรมการ ด้วย ๔ ขั้นตอน คือ CQCD (C- Compliment ชมเชย/กาสร้าง

สัมพันธภาพที่ดี , C- Question สอบถาม, C-Correct การเสนอแนะแนวทางแก้ไข ,D – Demonstrate สาธิต/การนำเสนอข้อมูล) โรงเรียนวัดเกาะสวาดจึงได้มีการกำหนดกิจกรรมอีก ๔ กิจกรรม ดังนี้

๑. การประชุมก่อนเปิดภาคเรียน
๒. การเยี่ยมชั้นเรียน
๓. การสังเกตการสอน
๔. การสอนซ่อมเสริม

ขั้นตอนที่ ๔ ขั้นตรวจสอบ (Check) เป็นการประเมินผลและตรวจสอบการบริหารจัดการคุณภาพของโรงเรียน จากการใช้นวัตกรรมการบริหารจัดการศึกษาการนิเทศภายในสถานศึกษาโดยใช้ PEOPLE'S MODEL ในการดำเนินงานตามแผนงาน/โครงการและกิจกรรมต่างๆของโรงเรียน

ขั้นตอนที่ ๕ ขั้นปรับปรุงแก้ไข(Action) เป็นการสะท้อนผลการดำเนินงานตามสภาพจริง โรงเรียนต้องมีการพัฒนา ปรับปรุงแก้ไข เพื่อพัฒนาคุณภาพของผู้เรียน รักษาให้เกิดประสิทธิภาพประสิทธิผลอย่างต่อเนื่อง ด้วยการนำผลการประเมินการดำเนินการดำเนินงานต่างๆ ของโรงเรียน เพื่อวิเคราะห์ว่ามีปัญหาอุปสรรคที่ควรแก้ไขและพัฒนาหรือไม่ ถ้าหาก “ใช่” ก็จะนำปัญหา อุปสรรคที่พบมาเป็นสิ่งที่จะต้องแสวงหาวิธีการแก้ไข ปรับปรุงในขั้นตอนของการวางแผนเพื่อนำไปสู่การปฏิบัติอีกครั้ง อีกทั้งยังต้องปรับปรุงหรือพัฒนาสิ่งที่ได้อยู่แล้วให้ดียิ่งขึ้นไปอีก เพื่อพัฒนาสู่การมีคุณภาพที่ยั่งยืนต่อไป

๔. ผลการดำเนินงาน/ผลสัมฤทธิ์/ประโยชน์ที่ได้รับ

๔.๑ ผลการดำเนินการ

โรงเรียนมีรูปแบบการบริหารจัดการด้วย PEOPLE'S MODEL ที่เป็นนวัตกรรมด้านการบริหารกระบวนการทำงานด้วยระบบคุณภาพด้วยกระบวนการนิเทศ ติดตาม และประเมินผลภายในสถานศึกษาอย่างเป็นระบบ มีความเข้มแข็งสามารถพัฒนาคุณภาพการศึกษาได้อย่างต่อเนื่องและยั่งยืนจนถึงปัจจุบัน ครูผู้สอนมีการปรับปรุงและพัฒนาการจัดการเรียนการสอนมีการศึกษาวิเคราะห์หลักสูตรตัวชี้วัด เตรียมการสอน/เตรียมสื่อการสอน พัฒนาสื่อการสอน ใช้สื่อการสอนอย่างหลากหลาย ดำเนินการสอนด้วยวิธีการที่หลากหลาย ให้การดูแลติดตามตรวจงานนักเรียนอย่างเป็นปัจจุบัน พัฒนาการจัดการเรียนรู้และพัฒนาคุณภาพผู้เรียนได้อย่างมีประสิทธิภาพสามารถยกระดับผลสัมฤทธิ์ทางการเรียนของผู้เรียนให้สูงขึ้น

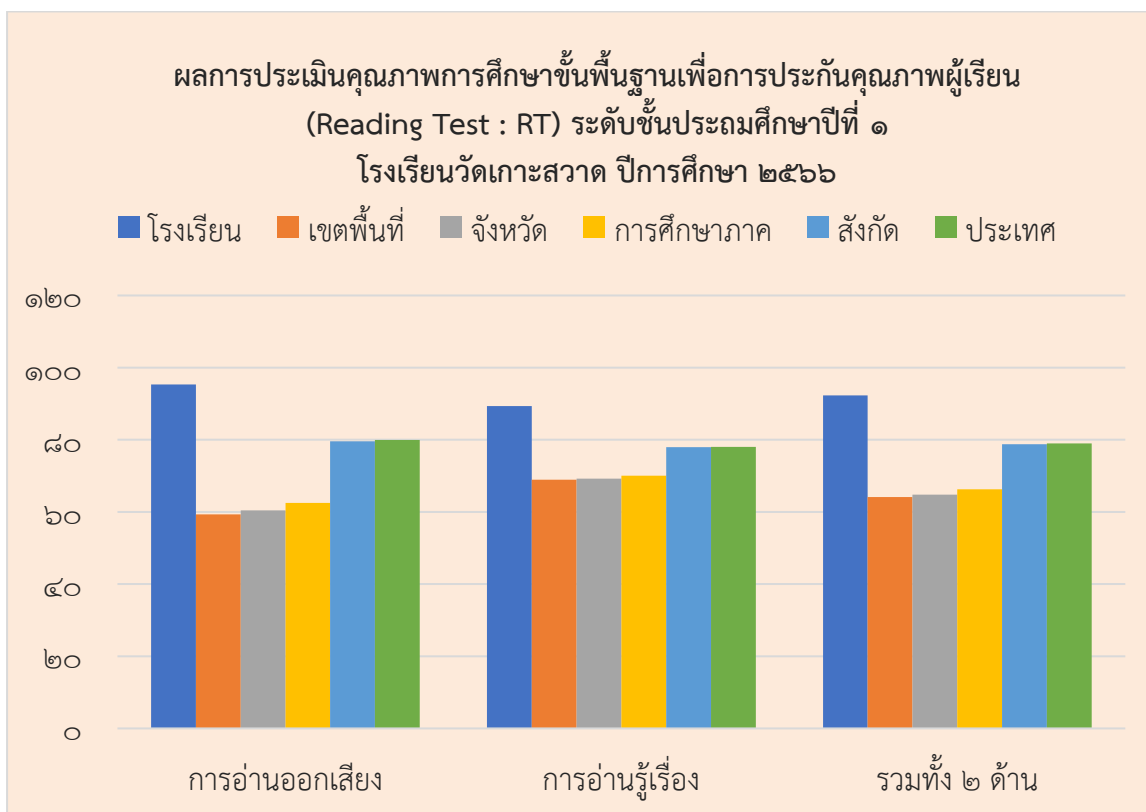
๔.๒ ผลสัมฤทธิ์ของงาน

จากการประเมินคุณภาพผู้เรียน ในปีการศึกษา ๒๕๖๖ ได้แก่ ผลการประเมินคุณภาพการศึกษาขั้นพื้นฐานเพื่อการประกันคุณภาพผู้เรียน (Reading Test : RT) ระดับชั้นประถมศึกษาปีที่ ๑ ผลการทดสอบความสามารถพื้นฐานของผู้เรียนระดับชาติ (National Test : NT) ชั้นประถมศึกษาปีที่ ๓ และการทดสอบทางการศึกษาระดับชาตินขั้นพื้นฐาน (O-NET) ชั้นประถมศึกษาปีที่ ๖ สามารถสรุปผลได้ ดังนี้

ผลการประเมินคุณภาพการศึกษาขั้นพื้นฐานเพื่อการประกันคุณภาพผู้เรียน (Reading Test : RT) ระดับชั้นประถมศึกษาปีที่ ๑

ตารางที่ ๓ ผลการประเมินคุณภาพการศึกษาของ นักเรียนชั้นประถมศึกษาปีที่ ๑ ปีการศึกษา ๒๕๖๖

	โรงเรียน	เขตพื้นที่	จังหวัด	การศึกษาภาค	สังกัด	ประเทศ
การอ่านออกเสียง	๙๕.๓๓	๕๙.๓๓	๖๐.๔๔	๖๒.๕	๗๙.๖๑	๗๙.๙๓
การอ่านรู้เรื่อง	๘๙.๓๓	๖๘.๙๒	๖๙.๒๑	๗๐.๐๗	๗๗.๙๔	๗๘.๐๖
รวมทั้ง ๒ ด้าน	๙๒.๓๓	๖๔.๑๔	๖๔.๘๓	๖๖.๒๙	๗๘.๗๘	๗๙



จากตารางและแผนภูมิสรุปได้ว่า

จากแผนภูมิและตารางรายงานผลการทดสอบวัดความสามารถพื้นฐานของผู้เรียนระดับชาติ (RT) ชั้นประถมศึกษาปีที่ ๑ ปีการศึกษา ๒๕๖๖ ความสามารถด้านการอ่านออกเสียง ความสามารถด้านการอ่านออกรู้เรื่อง รวมความสามารถ ๒ ด้าน ผลการประเมินพบว่า

๑. ความสามารถด้านการอ่านออกเสียง มีคะแนนเฉลี่ยร้อยละ ๙๕.๓๓ ความสามารถด้านการอ่านรู้เรื่อง มีคะแนนเฉลี่ยร้อยละ ๘๙.๓๓ รวมความสามารถ ๒ ด้าน มีคะแนนเฉลี่ยร้อยละ ๙๒.๓๓ เมื่อพิจารณาคะแนนเฉลี่ยร้อยละจำแนกรายด้านพบว่าคะแนนเฉลี่ยร้อยละความสามารถด้านการอ่านออกเสียงมีคะแนนเฉลี่ยร้อยละมากกว่าคะแนนเฉลี่ยร้อยละของความสามารถด้านการอ่านรู้เรื่อง

๒. ความสามารถด้านการอ่านออกเสียงของนักเรียนโรงเรียนวัดเกาะสวาด มีคะแนนเฉลี่ยสูงกว่าระดับเขตพื้นที่ ระดับจังหวัด ระดับการศึกษาภาค ระดับสังกัด และระดับประเทศ
๓. ความสามารถด้านการอ่านรู้เรื่องของนักเรียนโรงเรียนวัดเกาะสวาด มีคะแนนเฉลี่ยสูงกว่าระดับเขตพื้นที่ ระดับจังหวัด ระดับการศึกษาภาค ระดับสังกัด และระดับประเทศ
๔. ความสามารถรวมทั้ง ๒ ด้านของนักเรียนโรงเรียนวัดเกาะสวาด มีคะแนนเฉลี่ยสูงกว่าระดับระดับเขตพื้นที่ ระดับจังหวัด ระดับการศึกษาภาค ระดับสังกัด และระดับประเทศ

ตารางที่ ๔ รายงานผลการทดสอบวัดความสามารถพื้นฐานของผู้เรียนระดับชาติ (RT)

ชั้นประถมศึกษาปีที่ ๑ เปรียบเทียบความก้าวหน้า ปีการศึกษา ๒๕๖๕ และปีการศึกษา ๒๕๖๖

	ปีการศึกษา ๒๕๖๕	ปีการศึกษา ๒๕๖๖	ความก้าวหน้า
การอ่านออกเสียง	๘๘.๖๖	๙๕.๓๓	+๖.๖๗
การอ่านรู้เรื่อง	๘๔.๓๓	๘๙.๓๓	+๕
รวมทั้ง ๒ ด้าน	๘๖.๕	๙๒.๓๓	+๕.๘๓

จากตารางสรุปได้ว่า

การประเมินคุณภาพการศึกษาขั้นพื้นฐาน ปีการศึกษา ๒๕๖๖ โรงเรียนวัดเกาะสวาด มีวัตถุประสงค์ ดังนี้ เพื่อรายงานผลการประเมินคุณภาพการศึกษาขั้นพื้นฐาน เพื่อการประกันคุณภาพผู้เรียน (Reading Test : RT) ชั้นประถมศึกษาปีที่ ๑ ปีการศึกษา ๒๕๖๖ ประชากร ประชากร หมายถึง นักเรียนที่เข้ารับการประเมินคุณภาพการศึกษาระดับชาติขั้นพื้นฐาน ดังต่อไปนี้ ๑. การประเมินคุณภาพการศึกษาขั้นพื้นฐาน เพื่อการประกันคุณภาพผู้เรียน (Reading Test : RT) นักเรียนชั้นประถมศึกษาปีที่ ๑ ปีการศึกษา ๒๕๖๖ โรงเรียนวัดเกาะสวาด จำนวน ๓ คน เครื่องมือการประเมิน ๑. เครื่องมือการประเมินคุณภาพการศึกษาขั้นพื้นฐาน เพื่อการประกันคุณภาพผู้เรียน (Reading Test : RT) ชั้นประถมศึกษาปีที่ ๑ ปีการศึกษา ๒๕๖๖ โรงเรียนวัดเกาะสวาด ใช้แบบทดสอบแบบทดสอบการอ่านออกเสียง แบบทดสอบการอ่านรู้เรื่อง ของสำนักทดสอบทางการศึกษา สำนักงานคณะกรรมการการศึกษาขั้นพื้นฐาน รายงานผลการประเมินคุณภาพการศึกษาขั้นพื้นฐาน ปีการศึกษา ๒๕๖๖ สรุปผลการประเมิน ผลการประเมิน คุณภาพการศึกษาขั้นพื้นฐาน เพื่อการประกันคุณภาพผู้เรียน (Reading Test : RT) ปีการศึกษา ๒๕๖๖ นักเรียนชั้นประถมศึกษาปีที่ ๑ ปีการศึกษา ๒๕๖๖ โรงเรียนวัดเกาะสวาด สรุปผลได้ดังนี้ ๑. ผลการประเมินคุณภาพการศึกษาขั้นพื้นฐาน เพื่อการประกันคุณภาพผู้เรียน (Reading Test : RT) นักเรียนชั้นประถมศึกษาปีที่ ๑ ด้านการอ่านออกเสียง และการอ่านรู้เรื่อง รวมความสามารถ ๒ ด้าน ผลการประเมินพบว่า

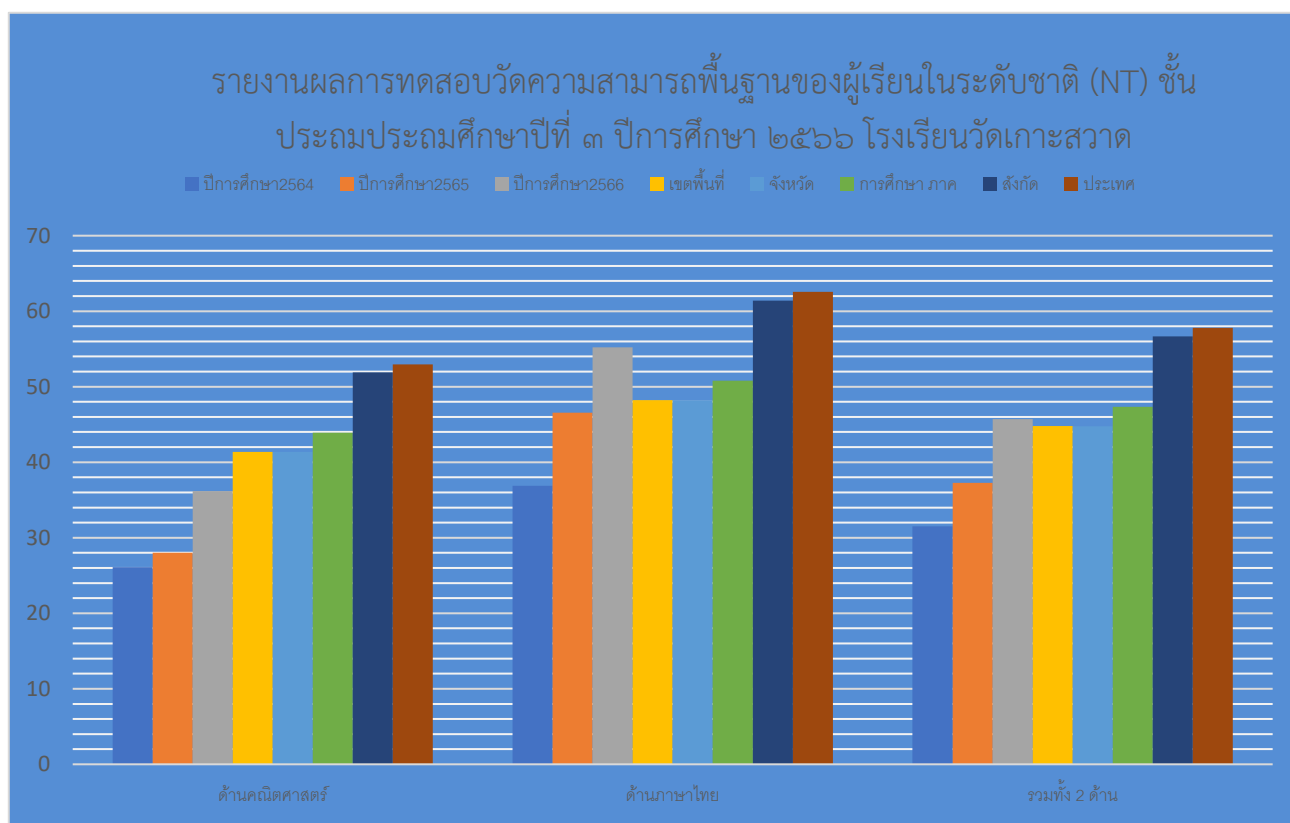
๑. ความสามารถด้านการอ่านออกเสียง มีคะแนนเฉลี่ยร้อยละ ๙๕.๓๓ ความสามารถด้านการอ่านรู้เรื่อง มีคะแนนเฉลี่ยร้อยละ ๘๙.๓๓ รวมความสามารถ ๒ ด้าน มีคะแนนเฉลี่ยร้อยละ ๙๒.๓๓ เมื่อพิจารณาคะแนนเฉลี่ยร้อยละจำแนกรายด้านพบว่าคะแนนเฉลี่ยร้อยละความสามารถด้านการอ่านออกเสียงมีคะแนนเฉลี่ยร้อยละมากกว่าคะแนนเฉลี่ยร้อยละของความสามารถด้านการอ่านรู้เรื่องของจำนวนนักเรียนตามเกณฑ์ประเมิน พบว่า ผลการประเมินรวมทั้งสองด้านมีระดับคุณภาพระดับดีมาก

๒. ความสามารถด้านการอ่านออกเสียง มีความก้าว ปีการศึกษา ๒๕๖๖ สูงกว่าปีการศึกษา ๒๕๖๕ อยู่ที่ระดับ ๖.๖๗ ความสามารถด้านการอ่านรู้เรื่อง ปีการศึกษา ๒๕๖๖ สูงกว่า ปีการศึกษา ๒๕๖๕ อยู่ที่ระดับ ๕ และความสามารถทั้ง ๒ ด้าน ปีการศึกษา ๒๕๖๖ สูงกว่า ปีการศึกษา ๒๕๖๕ อยู่ที่ระดับ ๕.๘๓

การทดสอบความสามารถพื้นฐานของผู้เรียนระดับชาติ (National Test : NT) ชั้นประถมศึกษาปีที่ ๓

ตารางที่ ๕ ผลการทดสอบความสามารถพื้นฐานของผู้เรียนระดับชาติ (National Test : NT) ชั้นประถมศึกษาปีที่ ๓ ปีการศึกษา ๒๕๖๖

ด้าน	ปีการศึกษา ๒๕๖๔	ปีการศึกษา ๒๕๖๕	ปีการศึกษา ๒๕๖๖	เขตพื้นที่	จังหวัด	การศึกษา ภาค	สังกัด	ประเทศ
ด้านคณิตศาสตร์	๒๖.๑๑	๒๘.๐๐	๓๖.๑๘	๔๑.๓๖	๔๑.๓๖	๔๓.๙๐	๕๑.๙๑	๕๒.๙๗
ด้านภาษาไทย	๓๖.๘๘	๔๖.๕๖	๕๕.๒๒	๔๘.๒๒	๔๘.๑๗	๕๐.๘๐	๖๑.๓๘	๖๒.๕๘
รวมทั้ง ๒ ด้าน	๓๑.๕๐	๓๗.๒๘	๔๕.๗๐	๔๔.๗๙	๔๔.๗๗	๔๗.๓๕	๕๖.๖๕	๕๗.๗๘



จากแผนภูมิและตารางรายงานผลการทดสอบวัดความสามารถพื้นฐานของผู้เรียนระดับชาติ (National Test : NT) ชั้นประถมศึกษาปีที่ ๓ ปีการศึกษา ๒๕๖๖ ความสามารถด้านคณิตศาสตร์ ความสามารถด้านภาษาไทย รวมความสามารถ ๒ ด้าน ผลการประเมินพบว่า ความสามารถด้านคณิตศาสตร์ มีคะแนนเฉลี่ยร้อยละ ๒๘.๐๐ ความสามารถด้านภาษาไทย มีคะแนนเฉลี่ยร้อยละ ๔๖.๕๖ รวมความสามารถ ๒ ด้าน มีคะแนนเฉลี่ยร้อยละ ๓๗.๒๘ เมื่อพิจารณาคะแนนเฉลี่ยร้อยละจำแนกรายด้านพบว่าคะแนนเฉลี่ย

ร้อยละความสามารถด้านภาษาไทยมีคะแนนเฉลี่ยร้อยละมากกว่าคะแนนเฉลี่ยร้อยละของความสามารถด้านคณิตศาสตร์

ตารางที่ ๖ รายงานผลการทดสอบวัดความสามารถพื้นฐานของผู้เรียนระดับชาติ (NT)

ชั้นประถมศึกษาปีที่ ๓ เปรียบเทียบความก้าวหน้า ปีการศึกษา ๒๕๖๕ และปีการศึกษา ๒๕๖๖

ด้าน	ปีการศึกษา ๒๕๖๕	ปีการศึกษา ๒๕๖๖	ความก้าวหน้า
ด้านคณิตศาสตร์	๒๘.๐๐	๓๖.๑๘	+๘.๑๘
ด้านภาษาไทย	๔๖.๕๖	๕๕.๒๒	+๘.๖๖
รวมทั้ง ๒ ด้าน	๓๗.๒๘	๔๕.๗๐	+๘.๔๒

จากตารางสรุปได้ว่า

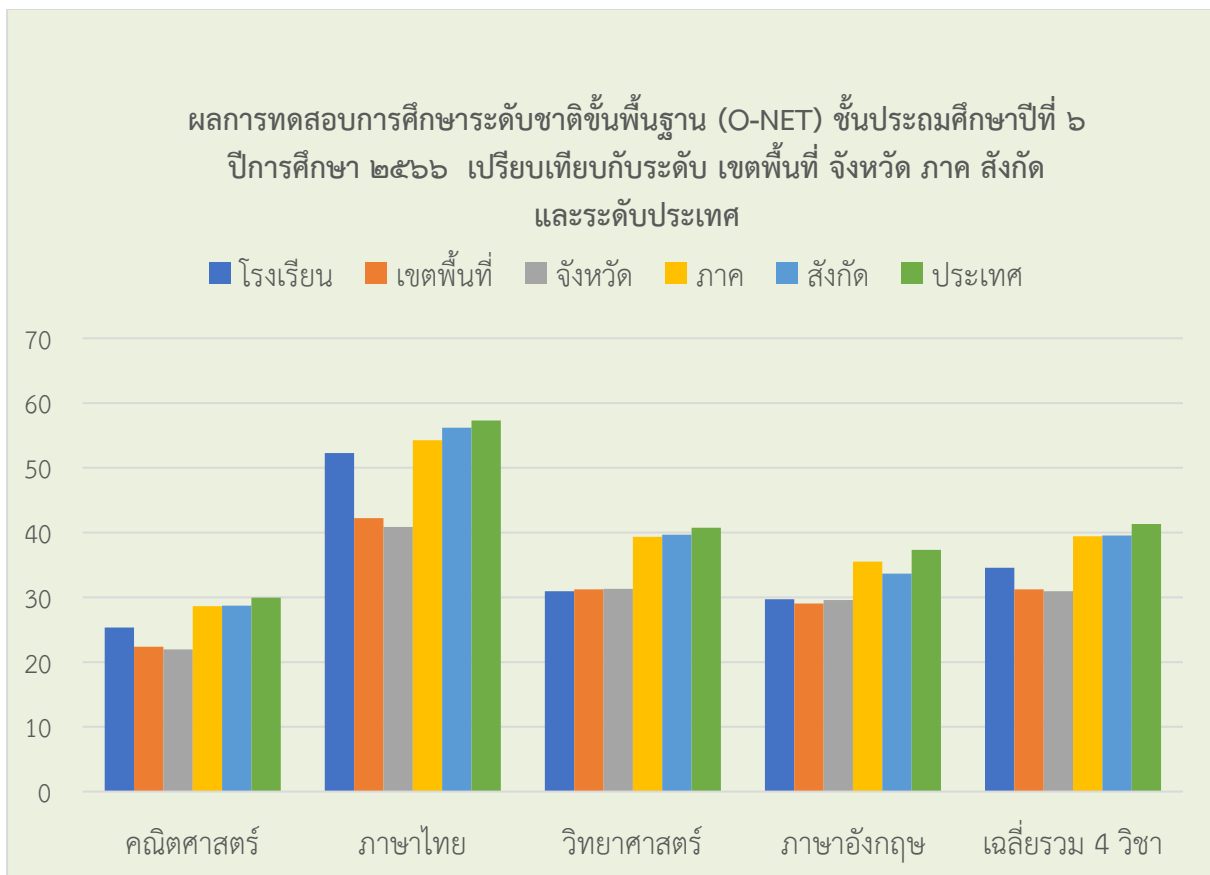
การประเมินคุณภาพการศึกษาขั้นพื้นฐาน ปีการศึกษา ๒๕๖๖ โรงเรียนวัดเกาะสวาด มีวัตถุประสงค์ ดังนี้ เพื่อรายงานผลการประเมินคุณภาพการศึกษาขั้นพื้นฐาน เพื่อการประกันคุณภาพผู้เรียน (National Test : NT) ชั้นประถมศึกษาปีที่ ๓ ปีการศึกษา ๒๕๖๖ ประชากร ประชากร หมายถึง นักเรียนที่เข้ารับการประเมินคุณภาพการศึกษาระดับชาติขั้นพื้นฐาน ดังต่อไปนี้ ๑. การประเมินคุณภาพการศึกษาขั้นพื้นฐาน เพื่อการประกันคุณภาพผู้เรียน (National Test : NT) นักเรียนชั้นประถมศึกษาปีที่ ๓ ปีการศึกษา ๒๕๖๖ โรงเรียนวัดเกาะสวาด จำนวน ๑๑คน เครื่องมือการประเมิน ๑. เครื่องมือการประเมินคุณภาพการศึกษาขั้นพื้นฐาน เพื่อการประกันคุณภาพผู้เรียน (National Test : NT) ชั้นประถมศึกษาปีที่ ๓ ปีการศึกษา ๒๕๖๖ โรงเรียนวัดเกาะสวาด ใช้แบบทดสอบปรนัยชนิดเลือกตอบ (Multiple choices) แบบทดสอบเขียนตอบ เติมคำตอบ และแสดงวิธีทำของสำนักทดสอบทางการศึกษา สำนักงานคณะกรรมการการศึกษาขั้นพื้นฐาน รายงานผลการประเมินคุณภาพการศึกษาขั้นพื้นฐาน ปีการศึกษา ๒๕๖๖ สรุปผลการประเมิน ผลการประเมิน คุณภาพการศึกษาขั้นพื้นฐาน เพื่อการประกันคุณภาพผู้เรียน (National Test : NT) ปีการศึกษา ๒๕๖๖ นักเรียนชั้นประถมศึกษาปีที่ ๓ ปีการศึกษา ๒๕๖๖ โรงเรียนวัดเกาะสวาด สรุปผลได้ดังนี้ ๑. ผลการประเมินคุณภาพการศึกษาขั้นพื้นฐาน เพื่อการประกันคุณภาพผู้เรียน (National Test : NT) นักเรียนชั้นประถมศึกษาปีที่ ๓ ด้านคณิตศาสตร์ ความสามารถด้านคณิตศาสตร์ ความสามารถด้านภาษาไทย รวมความสามารถ ๒ ด้าน ผลการประเมินพบว่า ความสามารถด้านคณิตศาสตร์ มีคะแนนเฉลี่ยร้อยละ ๓๖.๑๘

ความสามารถด้านภาษาไทย มีคะแนนเฉลี่ยร้อยละ ๕๕.๒๒ รวมความสามารถ ๒ ด้าน มีคะแนนเฉลี่ยร้อยละ ๔๕.๗๐เมื่อพิจารณาคะแนนเฉลี่ยร้อยละจำแนกรายด้านพบว่าคะแนนเฉลี่ยร้อยละความสามารถด้านภาษาไทยมีคะแนนเฉลี่ยร้อยละมากกว่าคะแนนเฉลี่ยร้อยละของความสามารถด้านคณิตศาสตร์ ของจำนวนนักเรียนตามเกณฑ์ประเมิน พบว่า ผลการประเมินรวมทั้งสองด้านมีระดับคุณภาพระดับดี

ผลการทดสอบทางการศึกษาระดับชาติด้านพื้นฐาน (O-NET) ชั้นประถมศึกษาปีที่ ๖

ตารางที่ ๗ ผลการทดสอบการศึกษาระดับชาติด้านพื้นฐาน (O-NET) ชั้นประถมศึกษาปีที่ ๖ ปีการศึกษา ๒๕๖๖ โรงเรียนวัดเกาะสวาดเปรียบเทียบกับระดับ เขตพื้นที่ จังหวัด การศึกษาภาค สังกัด และระดับประเทศ

วิชา	โรงเรียน	เขตพื้นที่	จังหวัด	ภาค	สังกัด	ประเทศ
คณิตศาสตร์	๒๕.๓๔	๒๒.๓๘	๒๑.๙๗	๒๘.๖๕	๒๘.๗๐	๒๙.๙๖
ภาษาไทย	๕๒.๒๘	๔๒.๒๕	๔๐.๘๘	๕๔.๒๕	๕๖.๒๐	๕๗.๓๐
วิทยาศาสตร์	๓๐.๙๔	๓๑.๒๑	๓๑.๓๒	๓๙.๓๔	๓๙.๖๙	๔๐.๗๕
ภาษาอังกฤษ	๒๙.๖๙	๒๙.๐๕	๒๙.๕๙	๓๕.๕๒	๓๓.๖๕	๓๗.๓๒
เฉลี่ยรวม ๔ วิชา	๓๔.๕๖	๓๑.๒๒	๓๐.๙๔	๓๙.๔๔	๓๙.๕๖	๔๑.๓๓



จากแผนภูมิและตารางรายงานผลการทดสอบการศึกษาระดับชาติด้านพื้นฐาน (O-NET) ชั้นประถมศึกษาปีที่ ๖ ปีการศึกษา ๒๕๖๖ เปรียบเทียบกับระดับ เขตพื้นที่ จังหวัด การศึกษาภาค สังกัด และระดับประเทศ พบว่า

๑) ในวิชาคณิตศาสตร์คะแนนเฉลี่ยของโรงเรียน สูงกว่าคะแนนเฉลี่ยระดับเขตพื้นที่ ระดับจังหวัด แต่คะแนนเฉลี่ยของโรงเรียนยังต่ำกว่าระดับภาค ระดับสังกัดและระดับประเทศ

๒) ในวิชาภาษาไทยคะแนนเฉลี่ยของโรงเรียน สูงกว่าคะแนนเฉลี่ยระดับเขตพื้นที่และระดับจังหวัด แต่คะแนนเฉลี่ยของโรงเรียนยังต่ำกว่า คะแนนเฉลี่ยของระดับภาค ระดับสังกัดและระดับประเทศ

๓) ในวิชาวิทยาศาสตร์คะแนนเฉลี่ยของโรงเรียน ต่ำกว่า คะแนนเฉลี่ยระดับเขตพื้นที่ ระดับจังหวัด ระดับภาค ระดับสังกัดและระดับประเทศ

๔) ในวิชาภาษาอังกฤษคะแนนเฉลี่ยของโรงเรียน สูงกว่าคะแนนเฉลี่ยระดับเขตพื้นที่และระดับจังหวัด แต่คะแนนเฉลี่ยของโรงเรียนยังต่ำกว่า คะแนนเฉลี่ยของระดับภาค ระดับสังกัดและระดับประเทศ

ในภาพรวมคะแนนเฉลี่ยของโรงเรียน สูงกว่าคะแนนเฉลี่ยระดับเขตพื้นที่และระดับจังหวัด แต่คะแนนเฉลี่ยของโรงเรียนยังต่ำกว่า คะแนนเฉลี่ยของระดับภาค ระดับสังกัดและระดับประเทศ นั้นเอง

ตารางที่ ๘ ผลการทดสอบการศึกษาระดับชาติขั้นพื้นฐาน (O-NET) ชั้นประถมศึกษาปีที่ ๖ เปรียบเทียบความก้าวหน้า ปีการศึกษา ๒๕๖๕ และปีการศึกษา ๒๕๖๖

วิชา	ปีการศึกษา ๒๕๖๕	ปีการศึกษา ๒๕๖๖	ความก้าวหน้า
คณิตศาสตร์	๑๘.๐๖	๒๕.๓๔	+๗.๒๘
ภาษาไทย	๔๖.๐๘	๕๒.๒๘	+๖.๒๐
วิทยาศาสตร์	๒๘.๘๙	๓๐.๙๔	+๒.๐๕
ภาษาอังกฤษ	๓๒.๒๙	๒๙.๖๙	-๒.๖๐
เฉลี่ยร้อยละ	๓๑.๓๓	๓๔.๕๖	+๓.๒๓

จากแผนภูมิและตารางรายงานผลการทดสอบการศึกษาระดับชาติขั้นพื้นฐาน (O-NET) ชั้นประถมศึกษาปีที่ ๖ ปีการศึกษา ๒๕๖๖ เปรียบเทียบความก้าวหน้าระหว่างปีการศึกษา ๒๕๖๕ กับปีการศึกษา ๒๕๖๖ พบว่า

๑) ในวิชาคณิตศาสตร์ ปีการศึกษา ๒๕๖๕ มีคะแนนเฉลี่ยร้อยละ ๑๘.๐๖ ปีการศึกษา ๒๕๖๖ มีคะแนนเฉลี่ยร้อยละ ๒๕.๓๔ ซึ่งมีคะแนนเฉลี่ยเพิ่มขึ้นร้อยละ ๗.๒๘

๒) ในวิชาภาษาไทย ปีการศึกษา ๒๕๖๕ มีคะแนนเฉลี่ยร้อยละ ๔๖.๐๘ ปีการศึกษา ๒๕๖๖ มีคะแนนเฉลี่ยร้อยละ ๕๒.๒๘ ซึ่งมีคะแนนเฉลี่ยเพิ่มขึ้นร้อยละ ๖.๒๐

๓) ในวิชาวิทยาศาสตร์ ปีการศึกษา ๒๕๖๕ มีคะแนนเฉลี่ยร้อยละ ๒๘.๘๙ ปีการศึกษา ๒๕๖๖ มีคะแนนเฉลี่ยร้อยละ ๓๐.๙๔ ซึ่งมีคะแนนเฉลี่ยเพิ่มขึ้นร้อยละ ๒.๐๕

๔) ในวิชาภาษาอังกฤษ ปีการศึกษา ๒๕๖๕ มีคะแนนเฉลี่ยร้อยละ ๓๒.๒๙ ปีการศึกษา ๒๕๖๖ มีคะแนนเฉลี่ยร้อยละ ๒๙.๖๙ ซึ่งมีคะแนนเฉลี่ยลดลงร้อยละ ๒.๖๐

ในภาพรวมคะแนนเฉลี่ยของโรงเรียนในปีการศึกษา ๒๕๖๖ มีความก้าวหน้าเพิ่มขึ้นจากปีการศึกษา ๒๕๖๕ คิดเป็นร้อยละ ๓.๒๓ นั้นเอง

สรุปผล

การทดสอบการศึกษาระดับชาติขั้นพื้นฐาน (O-NET) ปีการศึกษา ๒๕๖๖ มีวัตถุประสงค์ ดังนี้ เพื่อรายงานผลสอบทางการศึกษาระดับชาติขั้นพื้นฐาน(O-NET) เพื่อเปรียบเทียบผลสอบทางการศึกษาระดับชาติ

ขั้นพื้นฐาน (O-NET) ของนักเรียนชั้นประถมศึกษาปีที่ ๖ ปีการศึกษา ๒๕๖๕-๒๕๖๖ ประชากร หมายถึง นักเรียนชั้นประถมศึกษาปีที่ ๖ ปีการศึกษา ๒๕๖๖ โรงเรียนวัดเกาะสวาด จำนวน ๘ คน

เครื่องมือการประเมิน ๑. เครื่องมือทดสอบการศึกษาระดับชาติขั้นพื้นฐาน (O-NET) ชั้นประถมศึกษาปีที่ ๖ ปีการศึกษา ๒๕๖๖ โรงเรียนวัดเกาะสวาด ใช้แบบทดสอบปรนัยชนิดเลือกตอบ (Multiple choices) แบบทดสอบเขียนตอบ เติมคำตอบ และแสดงวิธีทำของสำนักทดสอบทางการศึกษา สำนักงานคณะกรรมการการศึกษาขั้นพื้นฐาน รายงานผลการประเมินคุณภาพการศึกษาขั้นพื้นฐาน ปีการศึกษา ๒๕๖๖ สรุปผลการประเมิน ผลการประเมิน คุณภาพการศึกษาขั้นพื้นฐาน เพื่อการทดสอบการศึกษาระดับชาติขั้นพื้นฐาน (O-NET) ปีการศึกษา ๒๕๖๖ ของนักเรียนชั้นประถมศึกษาปีที่ ๖ โรงเรียนวัดเกาะสวาด สรุปผลได้ ดังนี้ ๑) ในวิชาคณิตศาสตร์ มีคะแนนเฉลี่ยร้อยละ ๒๕.๓๔ ระดับคุณภาพ พอใช้ ๒) ในวิชาภาษาไทย มีคะแนนเฉลี่ยร้อยละ ๕๒.๒๘ ระดับคุณภาพ ปานกลาง ๓) ในวิชาวิทยาศาสตร์ มีคะแนนเฉลี่ยร้อยละ ๓๐.๙๔ ระดับคุณภาพ พอใช้ ๔) ในวิชาภาษาอังกฤษ มีคะแนนเฉลี่ยร้อยละ ๒๙.๖๙ ระดับคุณภาพ พอใช้

๔.๓ ประโยชน์ที่ได้รับ

- ๑) โรงเรียนมีบรรยากาศการเรียนรู้ มีบรรยากาศทางวิชาการ เป็นสังคมของการเรียนรู้ ตลอดเวลา สามารถพัฒนาทุกงานของโรงเรียนให้เอื้อต่อการจัดการเรียนรู้ ครูและบุคลากรทางการศึกษามีการพัฒนาตนเองพัฒนางานจนสามารถเพิ่มประสิทธิภาพของงานวิชาการได้อย่างเต็มศักยภาพ
- ๒) โรงเรียนพัฒนาตนเองอย่างต่อเนื่อง มีการบริหารจัดการทั้งระบบงานทุกงานของโรงเรียน ที่สามารถพัฒนาปรับปรุงประสิทธิภาพไปได้พร้อมๆกันอย่างมีประสิทธิภาพ
- ๓) โรงเรียนมีระบบการบริหารที่มีเอกภาพโดยยึดการบริหารจัดการที่ใช้โรงเรียนเป็นฐานที่ทุกคน ทุกฝ่ายมีส่วนร่วมในการดำเนินการทุกขั้นตอนและมีส่วนร่วมในความสำเร็จของงานมีบรรยากาศของการบริหารจัดการที่เอื้อประโยชน์และส่งผลโดยตรงต่อการจัดการเรียนการสอนและคุณภาพผู้เรียนเป็นสำคัญ
- ๔) โรงเรียนมีการสร้างและพัฒนาเครือข่ายที่จะแลกเปลี่ยนเรียนรู้ระหว่างโรงเรียนกับชุมชน และสถาบันการศึกษาอื่นได้อย่างหลากหลาย เพื่อประโยชน์ในการเพิ่มประสิทธิภาพการจัดการเรียนรู้ของครูผู้สอนและโรงเรียนเป็นสำคัญ
- ๕) บุคลากรมีพัฒนาตนเอง พัฒนางานในหน้าที่ มีความสามารถในการจัดการเรียนรู้ได้ตามหลักสูตรอย่างมีประสิทธิภาพ
- ๖) บุคลากรมีความรับผิดชอบ รู้และตระหนักในหน้าที่และงานที่ตนเองรับผิดชอบมากขึ้น
- ๗) นักเรียนเป็นคนดีมีศีลธรรม จริยธรรมเป็นคนเก่งเป็นที่ยอมรับของชุมชนและสามารถดำรงชีวิตในสังคมได้อย่างมีความสุข มีความภาคภูมิใจในสถานศึกษา

๕. ปัจจัยความสำเร็จ

- ๑ ผู้บริหารเป็นผู้มีวิสัยทัศน์ เสริมแรงและให้การสนับสนุนในการปฏิบัติงาน
- ๒ ครูเป็นผู้มีความรู้ความสามารถ มีความตั้งใจ มีการเสียสละและเป็นบุคคลแห่งการเรียนรู้มีการพัฒนาตนเองอย่างต่อเนื่อง
- ๓ การพัฒนาบุคลากรให้สามารถปฏิบัติงานได้อย่างมีประสิทธิภาพ โดยการแนะนำหรือเรียนรู้จากเทคนิคการนิเทศแบบเสนอแนะ เป็นวิธีการพัฒนาบุคลากรให้สามารถปฏิบัติงานได้อย่างมีประสิทธิภาพ

๔ การพัฒนานักเรียนให้มีคุณภาพตามมาตรฐานของการจัดการศึกษา การจัดทำแผนยกระดับผลสัมฤทธิ์ทางการ เรียนของนักเรียน ขั้นตอนการดำเนินการ ผู้บริหาร ครู และผู้เกี่ยวข้องสร้างความตระหนักร่วมกันในการพัฒนา ผู้เรียนเพื่อให้มีคุณภาพตามเป้าหมายของหลักสูตร

๕ การมีส่วนร่วม ความสามัคคีของบุคลากรทุกภาคส่วนในองค์กร การทำงานร่วมกันเป็นทีมและมีคุณภาพโดยมีการประสานงานในทีมเป็นระบบทุกขั้นตอนในการจัด กิจกรรมย่อยที่ได้รับมอบหมายมีการ แต่งตั้งคณะกรรมการทำงานที่มีความชำนาญและความถนัดและภารกิจของทุกคนในทีมงานมีเป้าหมายมีความ พึงพอใจ ทุกคนเห็นความสำคัญของทุกบทบาทในการทำงานในการบริหารงานโรงเรียน โดยมีการทำงาน ร่วมกัน

๖ โรงเรียนมีดำเนินการนิเทศภายในสถานศึกษาตามแผนการนิเทศภายใน ดำเนินการตามปฏิทินการ นิเทศอย่างต่อเนื่องและเป็นปัจจุบัน

๖. บทเรียนที่ได้รับ (Lesson Learned)

๑ ภายในโรงเรียนมีการปฏิบัติงานที่เป็นระบบ มีแนวทางปฏิบัติที่ชัดเจน ส่งผลให้งานบรรลุผล สำเร็จตามเป้าหมาย

๒ เกิดการร่วมมือร่วมใจ การทำงานเป็นทีม และการมีส่วนร่วมในการพัฒนางานร่วมกัน ทำให้การ พัฒนาระบบเป็นอย่างไรมีประสิทธิภาพ ส่งผลให้งานประสบความสำเร็จในผลงานที่มีคุณภาพ

๓ ผลสัมฤทธิ์ทางการเรียนของนักเรียน ผู้บริหาร ครู และผู้เกี่ยวข้องต้องสร้างความตระหนักร่วมกัน ในการพัฒนาผู้เรียนเพื่อให้มีคุณภาพตามเป้าหมายของหลักสูตร

๔ การติดต่อสื่อสารสองทางระหว่างโรงเรียน และผู้ปกครองนักเรียนมีความสำคัญต่อการพัฒนา นักเรียนเป็นอย่างดี

๗. เจ็อนไขความสำเร็จ

ในการบริหารจัดการภายในโรงเรียนวัดเกาะสวาดด้วย PEOPLE'S MODEL นั้นจะต้องได้สร้าง ความตระหนักให้กับบุคลากรทางการศึกษาให้มีความเข้าใจตรงกันในการดำเนินการ ร่วมดำเนินการวางแผน กำหนดปฏิทินการนิเทศภายในสถานศึกษาที่ชัดเจนและแจ้งบุคลากร และดำเนินการนิเทศภายในสถานศึกษา อย่างเป็นกัลยาณมิตรเป็นกันเองอย่างต่อเนื่อง มีการบันทึกผลการดำเนินการ ความคิดเห็นหรือข้อเสนอแนะใน การนิเทศการจัดการศึกษาทุกครั้งชัดเจนในรายละเอียด นอกจากนั้นผู้นิเทศกับผู้รับการนิเทศต้องมีความเข้าใจ หรือมีความไว้วางใจในผู้นิเทศ ที่ผู้นิเทศจะต้องเป็นกัลยาณมิตรทั้งกับผู้รับการนิเทศและนักเรียนที่ต้อง ดำเนินการที่ต้องใช้เวลาในการดำเนินการ

ภาคผนวก

การนิเทศภายในโรงเรียนวัดเกาะสวาด

